

Tallinn s'ouvre sur la mer: reportage

Description

La plupart des villes situées sur un littoral sont connues pour leur front de mer. Les symboles les plus attractifs et représentatifs de ces villes, la concentration de la vie urbaine et les raisons de leur prospérité peuvent souvent être observés sur cette étroite bande de terre. Ce n'est toutefois pas le cas à Tallinn : en voici les images.

Toutes les photographies ont été prises par l'auteur au mois de septembre 2011 sur le bord de mer de Tallinn, entre la vieille ville et la presqu'île de Paljassaare, c'est-à-dire dans une ancienne zone militaire soviétique ouverte aux habitants au début des années 1990.



1. Lennusadam

Lennusadam, l'aéroport pour hydravions de Tallinn, a été construit en 1916. En 2004, des navires historiques y ont été remontés pour créer un musée estonien en plein air de la navigation. En septembre 2011, le site est en chantier du fait de la rénovation des hangars.

Pour une présentation du projet, voir : <http://youtu.be/J5aQln0ge9k>



2. Ökosaar

« L'île écolo », sur le port de pêche (Kalasadam), était l'un des nombreux projets liés au programme de « Capitale européenne de la Culture » 2011. Le projet, campagne de prise de conscience écologique, consistait à construire un bar à partir de déchets. Aujourd'hui, le squelette du projet se retrouve isolé dans l'attente de devenir déchet à son tour.

Voir : <http://www.tallinn2011.ee/762/eco-island-on-tallinn-bay?event=1817>





3. Kalarand

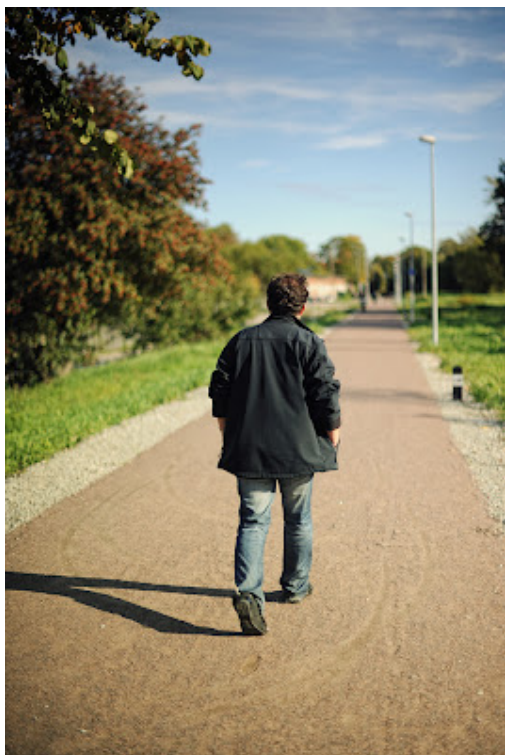
Juste devant Õkosaar et à quelques pas de Linnahall, salle de concert et de sport pyramidale inaugurée en 1980, Kalarand est une vaste zone en projet. La société Pro Kapital souhaite y investir 55 millions € dans la construction d'un complexe d'habitation à haute densité. Pour plus d'informations, voir :

http://www.prokapital.com/index_en.php?&tyyp=3&tyyp2=8&sisuID=17&prid=2&loc=Estonia&more&more



4. La plage de Kalaranna

Le bord de mer longeant le terrain en friche précédemment mentionné ou plage de Kalaranna, constitue une aire de promenade, de pique-nique et de baignade. Comme rien n'avait encore été fait en faveur de ces activités de plaisir ou liées à la mer, un groupe d'activistes a installé durant l'été 2011 des cabines et autres équipements de base comme des bancs et des plateformes en bois pour faciliter l'utilisation de cet espace. Ce travail faisait partie du programme Lift 11, un festival d'installations urbaines de juin à octobre 2011, financé par Tallinn Capitale européenne de la Culture 2011.



5. Le Kilomètre de la Culture

Cette promenade s'étire de Linnahall jusqu'à la presqu'île de Paljassaare. Elle était censée relier les bâtiments symboliques du programme de « Capitale européenne de la Culture ». Mais malheureusement, les ouvrages tels Lennusadam et le Kultuurikatel (ou Tate Modern de Tallinn) sont encore en rénovation en septembre 2011.



6. Noblessener

Noblessener est une autre zone en projet. Ici, plutôt que de réaliser en une fois l'ensemble du projet de construction, le promoteur Sailinvest Ltd aménage étape par étape les différentes activités du site: théâtre, bar et marina. Cette zone reste en grande partie fermée au public, sauf dans le cadre de manifestations.

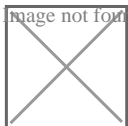
Cf: <http://vimeo.com/5640965>

[Lien vers la version originale.](#)

* Étudiant et assistant de recherche à l'Académie estonienne des Arts

Traduction de l'anglais : Eric Le Bourhis

Image not found or type unknown



[Retour en haut de page](#)

date créée

01/10/2011

Champs de Méta

Auteur-article : Damiano CERRONE*